

# Pokládka laminátových podláh

Laminátovú podlahu je potrebné skladovať v originálnom balení minimálne 48 hod. v miestnosti, v ktorej bude pokladaná, aby sa dostatočne aklimatizovala.

Inštalácia laminátovej podlahy je veľmi jednoduchá. Pritom je ale dôležité, aby ste si všetky materiály a pracovné kroky dobre pripravili.

Najprv by ste si mali ujasniť, na aký podklad chcete inštalovať Vašu laminátovú podlahu. Pretože nie každá podlaha je vhodná na všetky druhy podkladu.

## Podklad pre laminátovú podlahu

### *Inštalácia laminátu na poter*

Podklad musí byť absolútne rovný, suchý, čistý a nosný. Nerovnosti väčšie než tri milimetre na meter musia byť bezpodmienečne obrúsené a zatmelené. Ako izolácia voči vlhkosti musí byť použitá PE fólia.

### Inštalácia laminátovej podlahy na drevenú podlahu (doskovú podlahu)

Uvoľnené dosky musia byť upevnené, nerovnosti vyrovnané – musí vzniknúť pevný a rovný podklad. Laminátovú podlahu l položte priečne k pozdĺžnemu smeru drevených dosák podkladu. Pri drevených podkladoch sa nesmie použiť PE fólia.

### Inštalácia laminátovej podlahy na podkladové panely

Uvoľnené panely musia byť upevnené a nerovnosti vyrovnané. Podkladové panely musia byť pevne spojené so spodnou konštrukciou tak, aby nemohol vznikáť nijaký vŕzgajúci zvuk.

### Inštalácia laminátovej podlahy na podlahy PVC alebo linoleum

Staré podlahové krytiny tohto druhu musia byť odstránené.

### Inštalácia laminátovej podlahy na teplovodné podlahové vykurovanie

Na vykurovanie Vašej podlahy sa pýtajte odborníka na kúrenie. Tento má zodpovedajúce schopnosti a potrebné dokumenty.

Je doporučená povrchová teplota 25° C; 28 ° C, nesmie byť v žiadnom prípade prekročená. Staré podlahové krytiny musia byť odstránené.

### **Zvyšná vlhkosť**

Nasledujúce hodnoty zvyšnej vlhkosti poteru nesmú byť v žiadnom prípade prekročené:

- 1.) Cementový poter: s podlahovým vykurovaním 1,8 % CM; bez podlahového vykurovania 2 % CM.
- 2.) Anhydridový poter: s podlahovým vykurovaním 0,3 %; bez podlahového vykurovania 0,5 % CM.

Pred inštaláciou laminátovej podlahy musíte mať ustavične k dispozícii nasledujúce náradie:

- Dištančné klíny
- Kotúčová píłka s výmenným ozubeným pílkovým listom zo spekaného karbidu alebo priamočiara píłka s jemným pílovým listom či ručná píłka
- Uholník pre strihanie dverných zárubní
- Skladací meter, ceruzka
- Montážny návod

#### Materiál & príslušenstvo

- Presne namerané údaje o veľkosti priestoru
- Laminátová podlaha
- Podlahové lišty
- Vyrovnávacie, prechodové a ukončovacie profily
- Upevňovacie sponky
- Izolačná fólia
- Penová fólia

#### Podmienky pokládky na podlahové kúrenie

V zásade je možné všetky druhy plávajúcich podláh ukladať na podlahy s teplovodným podlahovým vykurovaním . Pre tento účel však môžu byť použité iba podlahoviny ktorých celkový odpor tepelnej priepustnosti neprekračuje hodnotu 0,17 m<sup>2</sup>K/W. Dilatačné medzery podkladovej podlahy predpísané výrobcom alebo architektom je nutné prevziať do parketovej podlahy. Pre tento účel slúžia profily, ktoré sa vhodným kontaktným lepidlom nalepia na podkladovú podlahu.

Pre ničím nenarušenú radosť z Vašej novej laminátovej podlahy uloženej na teplovodnom podlahovom vykurovaní dodržujte pred a pri ukladaní nasledovné pokyny:

- Dodržujte striktné pokyny výrobcov jednotlivých značiek parkiet pre ich uloženie na teplovodné podlahové vykurovanie a príslušný návod. Okrem toho rešpektujte pri ukladaní nasledovné:
- Poter musí byť prevedený odborne a jeho plocha musí byť rovná. Poter musí po nanesení na podlahu odležať minimálne 21 dní. Viditeľné škáry a trhliny v poteri musia byť bezpodmienečne zacelené. Toto sa dosiahne vyliatím týchto škár a trhlín 2-zložkovou živicom.
- Následne je potrebné previesť a zaznamenať nábeh podlahového vykurovania podľa protokolu o nábehu podlahového vykurovania , ktorý úplne vyplnený a podpísaný je dôležitou podmienkou započatia pokládky parketovej podlahy.
- Nábehový program teplovodného podlahového vykurovania : pozn. °C sú udávané pre vyhrievacie médium

**0-21 deň** odležanie nového vyrovnávacieho poteru

**21-26 deň** začneme zvyšovať teplotu z 15 °C denne o 5 °C až do dosiahnutia max. vykurovacieho výkonu 45 °C

**26-33 deň** vykurojeme tak, aby sa udržala konštantná teplota 45 °C bez prerušenia.

**33-37 deň** začneme teplotu vykurovania postupne znižovať denne o 5 °C až sa na 37 deň dosiahne teplota 25 °C

**37-44 deň** podlahové vykurovanie odstavíme

**44-49 deň** vykurojeme pri teplote 45 °C

**49-51 deň** znižujeme teplotu na 25 °C

- Tento nábehový časový plán obsahuje minimum dní na vykurovanie. Každý dodatočný deň navyše je osožný pre čo najdokonalejšie potlačenie vlhkosti a je dodatočnou istotou pre užívateľa.
- Zbytková vlhkosť poteru nesmie pred položením parketovej podlahy prekročiť nasledovné hodnoty :

Pri cementovom poteri ..... 1,8 %

Pri anhydridovom poteri .....0,3 %

Vlhkosť je potrebné merať vlhkomerom CM,DIN 472b, časť 4.

- Následne môžeme urobiť pokládku parketovej podlahy podľa pokynov výrobcu pričom je potrebné dodržať nasledovné:
- teplota poteru by sa mala pohybovať v rozmedzí 18-24 °C a relatívna vlhkosť vzduchu 50-65 %
- Po položení parketovej podlahy nechať túto nezaťaženú po dobu 5 dní pri dodržaní podmienok predchádzajúceho bodu
- Následne je možné prevádzkovať podlahové vykurovanie poldenne na nízkej prevádzkovej teplote.
- Začínajúc druhým týždňom po položení podlahy je možné vykurovanie prevádzkovať celodenne po dobu 8 dní na nízkej prevádzkovej teplote.
- Najvyššia povrchová teplota podlahy nesmie byť vyššia ako 25 °C pri drevených veľkoplošných parketách a 28 °C pri laminovaných parketách.

Pri zakrytí parketovej podlahy kobercom môže dôjsť k zvýšeniu odporu tepelnej priepustnosti a tým k tzv. tepelnej zápche

<b>1</b>	<b>2</b>	<b>3</b>	<b>4</b>
0-21 deň	21-26 deň	26-33 deň	33-37 deň
čas odležania poteru	zvyšovanie teploty po 5°C	konštantná teplota	znižovanie teploty
15 °C	na 45 °C	45 °C	na 25 °C
<b>5</b>	<b>6</b>	<b>7</b>	<b>8</b>
37-44 deň	44-49 deň	49-51 deň	
odstavenie vykurovania	zvyšovanie teploty	znižovanie teploty	kontinuálne vykurovanie
15 °C	na 45°C	na 25 °C	25 °C

# Technický poradca

*Návod a príručka: Inštalácia laminátovej podlahy*

Pred inštaláciou: Balíky skladujte 48 hodín v rovnakých klimatických podmienkach ako pri inštalácii. Dôležitým predpokladom pre montáž a dlhé zachovanie hodnoty laminátovej podlahy je priestorová klíma s cca 20 ° C a relatívnou vlhkosťou vzduchu 50 až 70 %. Podklad musí byť absolútne rovný, suchý, čistý a nosný.

Pri montáži na minerálny podklad ako je betón, cementový poter, anhydridový poter či kamenné dlaždice sa najprv musí odmerať vlhkosť. Podklad nesmie v žiadnom prípade vykazať a prekročiť nasledujúce hodnoty zvyškovej vlhkosti:

**1.) Cementový poter:** S podlahovým vykurovaním 1,8 % CM; bez podlahového vykurovania 2 % CM.

**2.) Anhydridový poter:** S podlahovým vykurovaním 0,3 %; bez podlahového vykurovania 0,5 % CM.

Pred inštaláciou na minerálny podklad musí byť bezpodmienečne tzv. „vaňovým spôsobom“ položená vhodná paronepriepustná fólia PE kvôli ochrane pred vlhkosťou. Okraje fólie je potrebné nechať presahovať asi 20 cm a fixovať lepiacou páskou.

Koberiec je nevhodný podklad a všetky zvyšky kobercov musia byť pred inštaláciou bezo zvyšku odstránené. Laminátová podlaha je položená plávajúco. Nesmiete ju fixovať k podkladu. U podláh bez izolácie kročajového hluku použijete pre utlmenie kročajového hluku 2 mm penovú fóliu PE alebo inú vhodnú podložku s maximálnou hrúbkou 3 mm. Položte v rovnakom smere ako panely. Otvorené balenie podlahy musí byť bezodkladne položené.

## **Všeobecne sú tri možnosti inštalácie laminátovej podlahy:**

- 1.) Rýchla inštalácia bez lepidla
- 2.) Inštalácia s utesnením medzier. Tým je podlaha trvalo chránená proti účinkom vlhkosti zhora. Napriek tomu môže byť podlaha demontovaná a znovu položená.
- 3.) Inštalácia s použitím lepidla poskytuje rovnako trvalú ochranu proti vlhkosti, práca je však nákladnejšia a demontáž pre prípadnú opätovnú inštaláciu podlahy nie je viac možná.

Je nevyhnutné prekontrolovať každú lamelu laminátovej podlahy kvôli možným chybám. V prípade, že nájdete prípadné poškodenia alebo chyby, je nevyhnutné chybné lamely vyselektovať mimo. Reklamácie na už položenú chybnú podlahu nebudú akceptované.

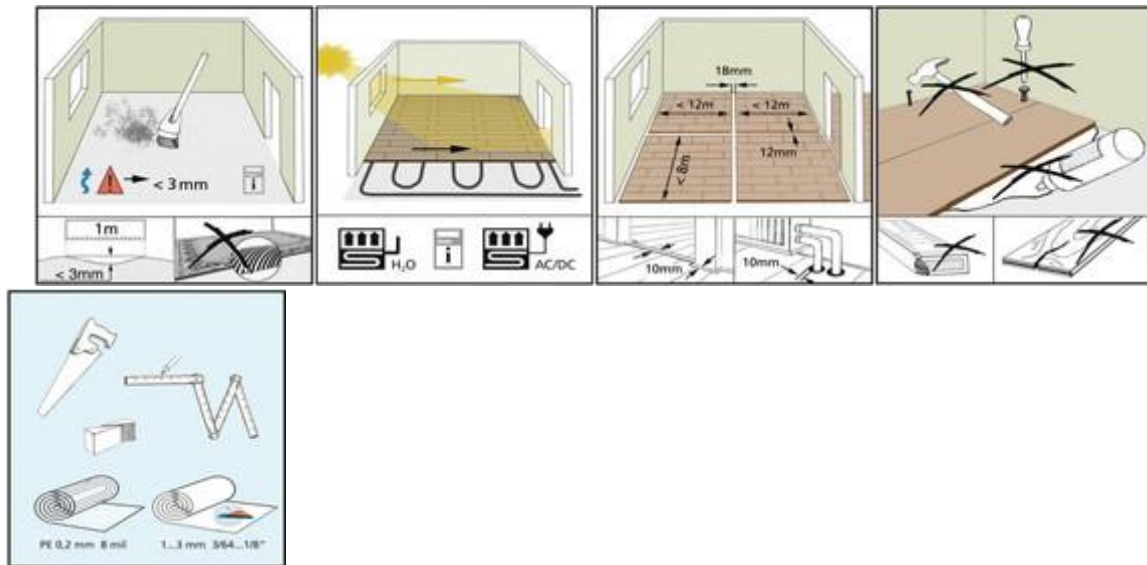
Laminátovú podlahu neupevňujte k podložíu napevno (napr. klincami, skrutkami, lepidlom a pod.).

Odstráňte všetky jestvujúce podlahové krytiny. Koberce nie sú vhodné ako podložie.

Laminátovú podlahu nepokladajte do vlhkých miestností ako sú kúpeľne, sauny.

PE fóliu ako aj protizvukovú fóliu, pokladajte v rovnakom smere, v akom budete neskôr pokladať aj laminátové dosky.

Dosky montujte pozdĺžne v smere hlavného zdroja svetla.



Prvú dosku položte perom k stene.

Upozornenie: drevo pracuje, resp.dýcha! Nechajte minimum 12-15 mm dilatačnú medzeru od stien, radiátorových rúr, atď.

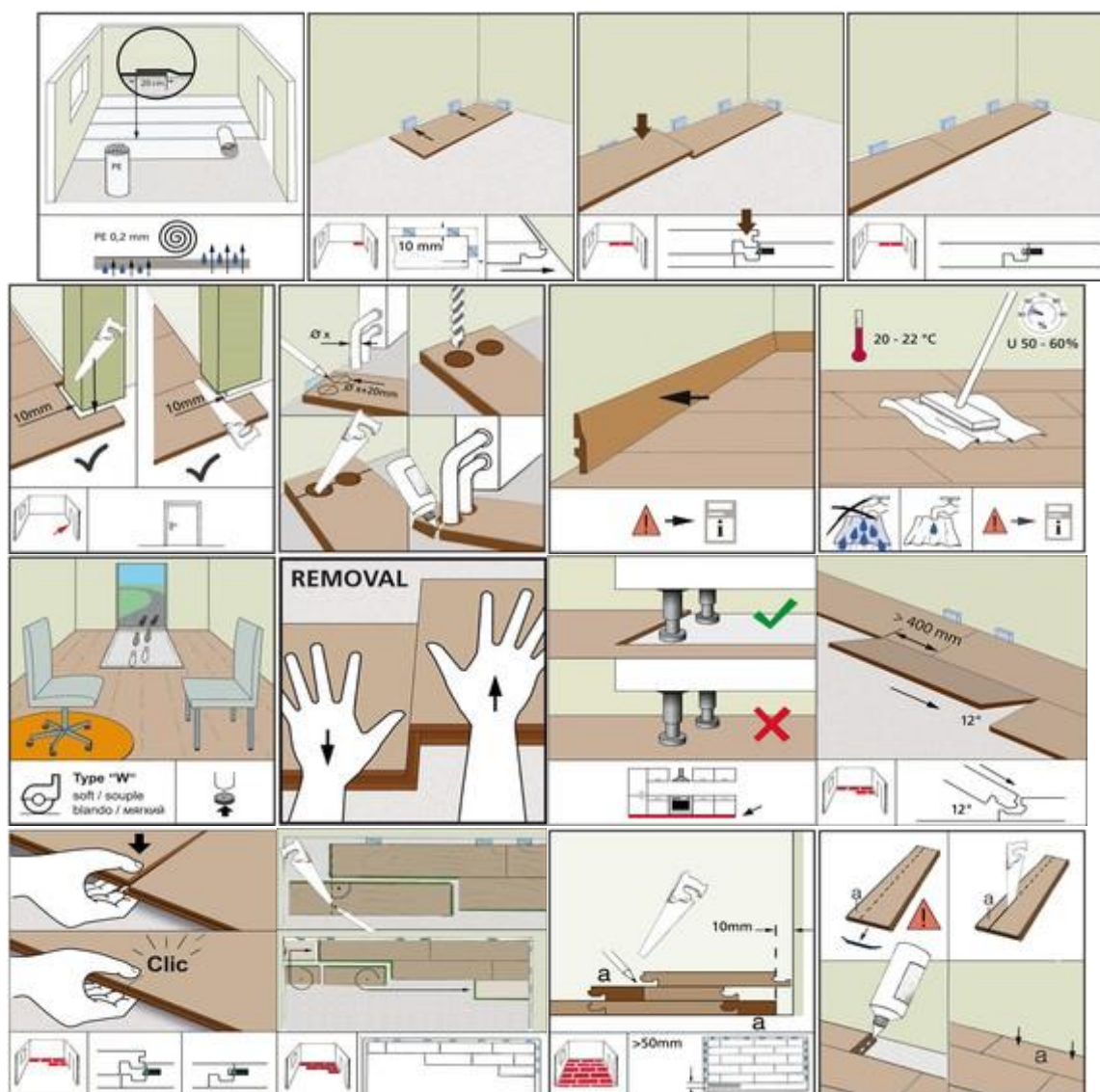
Pokračujte v pokladaní dosiek rovnakým spôsobom. Sledujte návod na montáž.

V každom rade poslednú dosku otočte o 180° a odrežte podľa potreby.

Ak je miestnosť dlhšia alebo širšia ako 8m, urobte dilatačnú medzeru v priestore, o šírke aspoň 2 cm, ktorú prekryjete prechodovým profilom.

Rovnakým spôsobom montujete laminátovú podlahu aj do väčších miestností. Na prechodoch z jednej do druhej miestnosti použite dilatačný profil. Rámy dverí a dverné krídla podrežte podľa potreby, vzhľadom ku hrúbke podlahy, aby ste ju mohli ľahko pod ne podvliecť.

Návod na pokládku:



## Čistenie a ošetrovanie

*Tipy a pokyny pre čistenie a ošetrovanie laminátu*

Ošetrovanie Vašej laminátovej podlahy je dôležitým predpokladom pre elimináciu oderu a pre udržanie excelentného vzhľadu – pre maximálnu životnosť Vašej podlahy.

Všeobecne platí: žiadne brúsne prostriedky, leštiace prostriedky (politúra na nábytok), alebo vosky bieliace prostriedky alebo riedidlá. Pokyny pre čistenie vyplývajú z praktických skúseností. Za úplnosť, správnosť a použiteľnosť síce nepreberáme zodpovednosť, snažíme sa však na týchto stránkach prehľadne poskytovať aktuálne a predovšetkým užitočné tipy a triky.

*Tipy na predĺženie životnosti laminátových podláh*

Laminátová podlaha niečo vydrží, pretože je jednou z najodolnejších podlahových krytín vôbec. Prakticky vôbec nedochádza k oderu a opotrebovaniu. V porovnaní s kobercovými krytinami alebo parketami sa laminátová podlaha dá veľmi ľahko čistiť, je ideálna pre alergikov a veľmi hygienická. Nasledujúci „potenciál hrozieb“ Vám poskytne prehľad, ako Vašu laminátovú podlahu chrániť, aby i po desaťročia vyzerala ako nová.

**Škrvny:** S Vašou laminátovou podlahou môžete zostať úplne kludný. I najchúlostivejšie znečistenie červeným vínom, olejom, marmeládou alebo lakom na nechty odstránite vlhkou handrou. Škrabancom na laminátovej podlahe by sa malo predchádzať filcovými alebo gumovými rohožami. Kancelárske stoličky by mali byť vybavené kolieskami podľa DIN 68131 [Označenie W].

**Otlačené miesta:** Na laminátovej podlahe ani najťažší nábytok nezanechá žiadne otlačené miesta. Ak chcete, môžete Váš domov každých niekoľko týždňov aranžovať znovu. Škrabancom sa dá predchádzať pomocou plstených či gumových rohožíek. Prosím, dbajte nato, že sa vždy jedná o drevenú podlahu, ktorá pri manipulácii s nábytkom vyžaduje určitú opatrnosť. Preto radíme, nábytok na miesto posúvania zdvíhať, čím sa dá predísť poškodeniu laminátovej podlahy.

**Svetelná citlivosť:** Laminátová podlahu je stála na svetle podľa stupňa 6 stupnice Woll, čo zodpovedá EN 13229. V tomto nie je možné parkety porovnať s laminátovou podlahou – parketa časom tmavne.

**Uhlíky z cigariet:** Laminátová podlahu je odolná voči uhlíkom z cigaret. I "nehody", ako napr. spadnutá cigareta, nemôže na laminátovej podlahe spôsobiť žiadne škody. Naše laminátové podlahy sú extra žiaruvzdorné.

*Tipy a pokyny pre ošetrovanie laminátových podláh*

Moderné laminátové podlahy majú životnosť niekoľko desaťročí. Aby neustále vyzerali ako nové, je treba dodržiavať niektoré tipy pre všedný deň.

V priestoroch silného znečistenia, napr. pri domových dverách, používať proti opotrebovaniu záchytné rohožky proti nečistote.

- Nohy nábytku je treba vybaviť plstenými chráničmi, čím sa predíde škrabancom; pokiaľ to neurobíte môže dôjsť k zániku Vašej záruky.
- Kancelárske stoličky s kolieskami je treba vybaviť mäkkými kolieskami. [Označenie W]
- V každom prípade zabráňte stojacej vode, zvláštnu opatrnosť venujte kvetináčom a vázám a všade tam, kde sa nachádzajú vodovodné ventily.
- Pre pravidelné čistenie odporúčame čistiadlo na laminát K-Floor.
- Pokiaľ Vašu laminátovú podlahu čistíte čistiacim prostriedkom, dbajte prosím, vždy na to, aby nezostávali na podlahe žiadne zvyšky.
- Nikdy nepoužívajte prostriedky na ošetrovanie, ktoré obsahujú vosk alebo oleje, pretože tie nemôžu vniknúť do povrchu podlahy, ale vytvorí sa z nich film na povrchu, ktorý priťahuje špinu ako magnet.

Laminátovú podlahu nečistite mokrou, ale vlhkou handrou.

*Tipy a pokyny pre čistenie laminátových podláh*

Jedna z najväčších výhod laminátových podláh oproti iným podlahovým krytinám spočíva v tom, že sú veľmi nenáročné na ošetrovanie. Okrem toho, dizajny laminátu sú po desaťročia elegantné a ich užívatelia chcú, aby po desaťročia zotrvali vo vynikajúcom stave.

Aby sme toto mohli zaručiť, je treba dodržiavať niektoré tipy, predovšetkým pri čistení: zásadne môžete Vašu laminátovú podlahu bez problémov čistiť utierkou, metlou či vysávačom. Nepriľnavú nečistotu môžete odstrániť statickou utierkou či vysávačom.

V porovnaní s kobercom, na laminátovej podlahe dobre rozoznáte vírenie prachu a prachových častíc a obratom ruky ich odstránite. Stopy krokov a silné znečistenie vyžadujú rafinované metódy. Odporúčame vám utierať dobre vyžmýkanou, ale nie mokrou utierkou. Pritom by ste mali za každých okolností zabrániť stojacej vlhkosti a laminátová podlahu by sa mala vysušiť bez vzniku šmúh.

Pokiaľ používate čistiace roztoky či čistiace prostriedky, mali by ste podlahu vytrieť dosucha tak, aby neostávali na podlahe žiadne ich zvyšky. V žiadnom prípade nepoužívajte čistiace politúry, pretože tieto by mohli poškodiť povrchovú plochu podlahy. Taktiež sa nesmú používať vosky, bieliace prostriedky alebo silné riedidlá, pretože môžu tvoriť zvyšky, ktoré je možné odstrániť len veľmi ťažko alebo vôbec.

## Čo je to vlastne laminátová podlaha?

Viete odkiaľ k nám prišla a z čoho sa skladá?

Laminátová podlaha uzrela svetlo sveta niekedy v rokoch 1977-1978 a bolo to vo Švédsku. Laminátovú podlahu vynáša Švédka firma PERGO, ktorá ešte do dnes pôsobí na celosvetovom trhu a patrí medzi tie najdrahšie a najkvalitnejšie laminátové podlahy vôbec na trhu. V súčasnosti značka PERGO ešte stále funguje, ale podľa najnovších tlačových správ firmu PERGO kúpila nadnárodná americká spoločnosť MOHAWK. O tom či sa podlahy PERGO budú ďalej predávať pod touto značkou nie je jasné, pretože neviem či MOHAWK kúpil Pergo iba za účelom kúpenia si a potopenia konkurencie, alebo to myslí s Pergom naozaj vážne. Hlavným dôvodom kúpenia značky Pergo kludne mohla byť aj skutočnosť, že firma PERGO vlastní asi 500 rôznych patentov na výrobu laminátových podláh a príslušenstva ako napr. soklové lišty, prechodové lišty, podložky atď. Takže aj pri laminátových podlahách prebieha „ťažká a neľútostná globalizácia“.

Je to podlaha, ktorá sa vyrába vo vrstvách, ide teda o vrstvenú podlahu. Spodná vrstva sa nazýva krycia a je vyrobená tak aby odolávala vniknutiu prípadnej vlhkosti do hlavnej nosnej vrstvy. Nosná alebo ináč povedané vrstva samotného jadra je vyrobená z drevovláknitej dosky s vysokou hustotou. Drevovláknitá doska sa vyrába v podstate z rozdrveného dreveného a papierového odpadu, ktorý je spolu so špeciálnou živicom lisovaný pod vysokým tlakom tak aby doska bola pevná, odolná proti vode a mala dlhú životnosť.

Ďalšou vrstvou je samotný dekoračný papier, teda papier na ktorom je vo vysokom rozlíšení vytlačený samotný dekór či už dreva, kameňa alebo keramiky. Tento dekoračný papier musí prejsť cez melamínový kúpeľ, teda musí sa celý namočiť v melamíne a vyschnúť.

Poslednou vrstvou laminátovej podlahy je tá najdôležitejšia vrstva, ktorá dáva laminátovej podlahe jej odolnosť proti oteru a poškrabaniu. Presné zloženie tejto poslednej vrstvy si výrobcovia chránia ako oko v hlave, lebo sa jedná o ich presnú receptúru toho za pomoci čoho je daná podlaha od daného výrobcu tak odolná.



Celý proces konečného zalisovania laminátovej podlahy prebieha asi takto:

- Nosná (HDF) doska je už zlisovaná so spodnou vrstvou, ktorá ide po výrobnéj linke
- Automaticky je na túto nosnú dosku položený melamínový dekoračný papier
- Ďalej na dekoračný papier automat položí nášľapnú vrstvu, ktorá vyzerá ako tenká zmatovaná fólia
- Takto pripravená doska na ktorej sú voľne položené ďalšie dve vrstvy vojde do obrovského lisu
- Lis s vysokým tlakom zatlačí na dosku pričom sa vyvinie veľká teplota a tým sa všetko zlisuje (zlepí) dohromady
- Po lisovaní musí doska vychladnúť, následne sa reže na požadovaný formát, frézujú sa spoje (click-ové zámky) a balí sa do balíkov.